

Assemblée générale HARLOUP

Vendredi 30 mai 2014, Saint Elix le Château

Dr R. Mâle et Dr. A. Lallauret, Clinique Vétérinaire de L'union,
SELARL du Valdadou

Un point rapide....

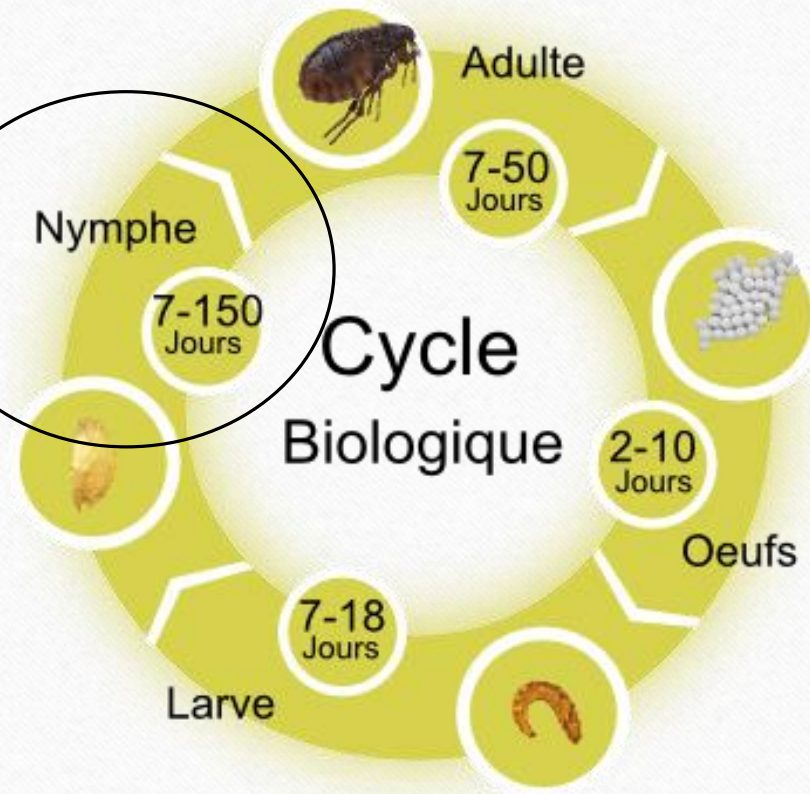
- « Qui élève des chiens, élève des parasites »
 - Plus l'effectif est important, plus les parasites se multiplient rapidement
 - Plus l'effectif est important, plus les traitements doivent être fréquents
 - Plus l'effectif est important, plus les antiparasitaires doivent être puissants
 - Plus l'effectif est important, plus l'hygiène des locaux doit être parfaite

Parasites externes = Ectoparasites

- Les principaux :
 - Les puces
 - Les tiques = maladies zoonotique (transmissible à l'Homme!)
 - Les moustiques/phlébotomes = maladies zoonotique (transmissible à l'Homme!)
- Les autres :
 - Poux
 - Mouches piqueuses

Cycle parasitaire de la puce

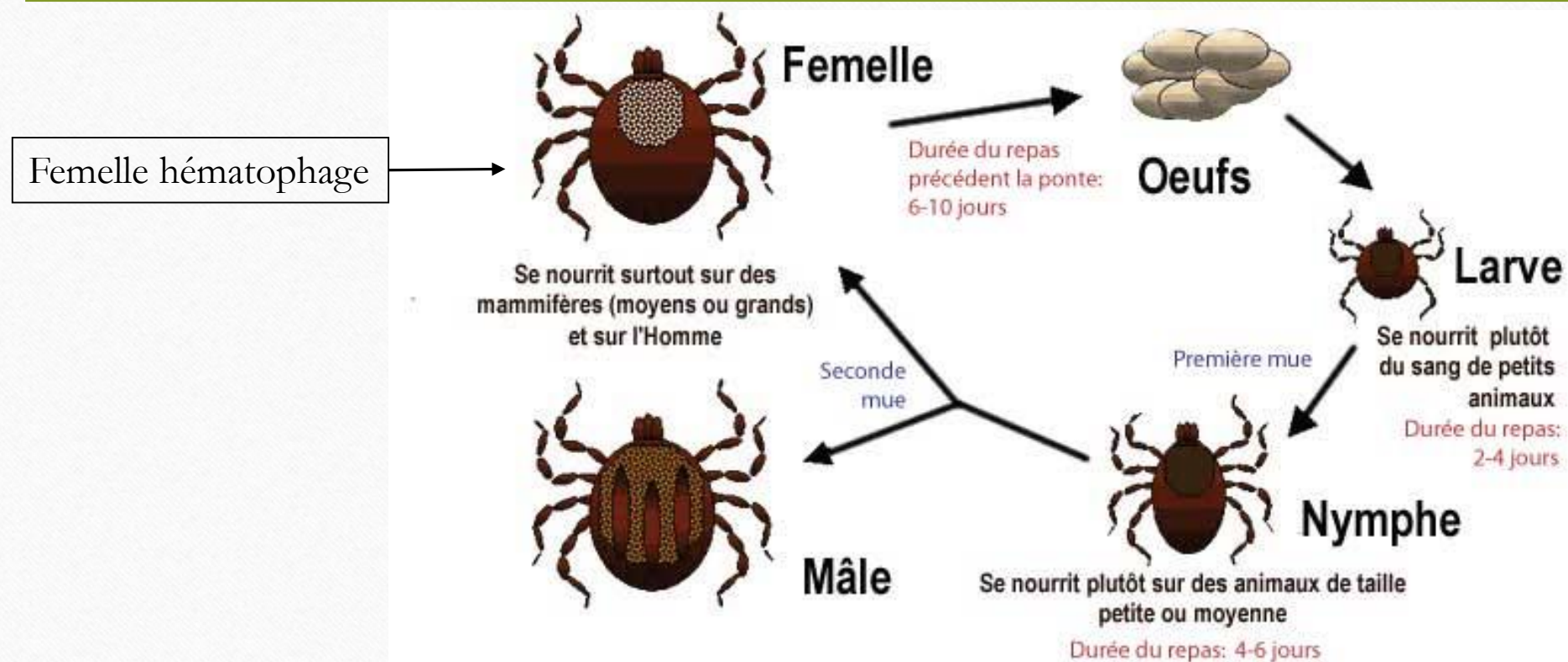
Élément le plus important dans le cycle expliquant les nombreux cas de recontamination



Les affections liées aux puces

- Dermatite Allergiques aux Piquêtes de Puces (= **DAPP**)
 - Allergie à la salive des puces lors de morsures nombreuses
 - Expression clinique : Grattage, croutes et plaques suintantes
- Anémie
 - En cas d'infestation massive notamment sur les jeunes

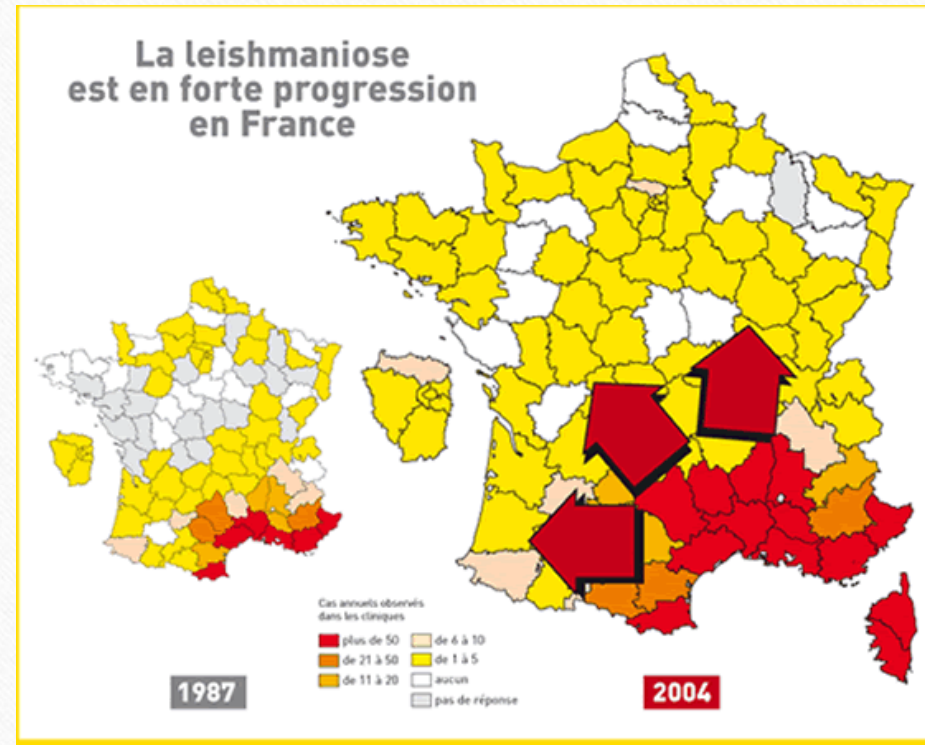
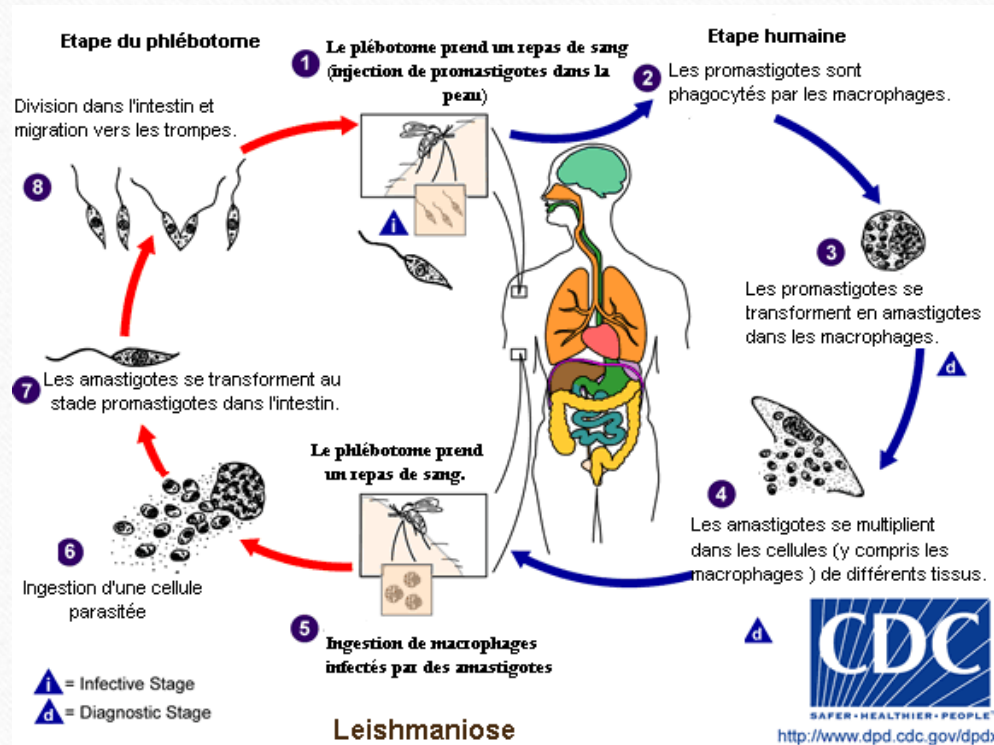
Cycle parasitaire de la tique



Les affections liées aux tiques

- **Piroplasmose / Babésiose** (tique : *Ixodes ricinus*)
 - Dans les 24 à 48h suivant le début du repas de la tique
 - Inoculation d'un parasite interne des globules rouges =
 - Fièvre et abattement (> 40°C), Anémie (muqueuses pâles), urines foncées...
- **Ehrlichiose** (tique : *Rhipicephalus sanguineus*)
 - Dans les 48h suivant le début du repas de la tique
 - Inoculation d'un parasite externes des globules rouges =
 - Fièvre, douleurs articulaires, parfois vomissement, anémie, troubles de la coagulation (saignements intempestifs)
- **Maladie de Lyme**
 - Douleur articulaire et fièvre

Cycle parasitaire du phlébotome



Les affections liées aux phlébotomes

- Leishmaniose
 - Inoculation lors du repas sanguin
 - Signes cliniques principaux
 - Déséquilibre cutané avec pellicules+++ , nodules cutanés, ulcération de la peau, griffes anormalement longues, hypertrophie des nœuds lymphatiques
 - Amaigrissement progressif = aspect de « vieux chien »
 - Moins couramment : Fièvre, saignement de nez, insuffisance rénale

Les antiparasitaires pour le chien

- Les meilleurs :
 - Les pipettes « spot on » d'une durée de 1 mois = puces/tiques/phlébotomes
 - Advantix, Frontline Combo, Vectra 3D...
 - Les comprimés d'une durée de 1 mois à 3 mois = puces/tiques
 - Comfortis (1 mois et que les puces)
 - Nexguard (1 mois) et Bravecto (3 mois) : **NOUVEAU**
 - Les colliers d'une durée de 6 à 8 mois (en moyenne)
 - Scalibor (tiques et phlébotomes) et Seresto (puces et tiques)

Les antiparasitaires pour le chien

- Les moins bons :
 - Les shampooings et bains
 - Durée de protection très courte : efficace sur le moment = Dimpygal, Pulvex...
 - Les poudres
 - Très faible protection du fait de la présentation en poudre
 - Les sprays :
 - Frontline : très contraignant notamment pour des grands chiens ou des chiens à poils longs
 - Centaura : répulsif contre les mouches et phlébotomes durant 4h

Le nettoyage des chenils

- Élimination des nids
 - Élimination des palettes, de la paille, des tissus = il faut tout brûler
- Nettoyage sous pression au karcher
- Utilisation désinfectant puissant
 - Ammonium quaternaire, Virkon®, ... (le javel ne détruit pas les œufs de puces, il favoriserait même leur éclosion)
- Utilisation d'insecticide
 - Solfac®, Chaux
 - Dimpygal en pulvérisation

Lutte contre les ectoparasites

Traitement de tous les individus sur le site :

- Choix d'un bon antiparasitaire externe
- Protocole de traitement au point
- Protection contre les maladies vectorielles

Traitement les chenils et autres lieux de vies :

- Nettoyage et désinsectisation réguliers (toutes les semaines)
- Changement régulier (tous les mois) des consommables (palettes, pailles, tissus, matelas)
- Utilisation de produits adaptés
 - Tonte des aires extérieures

Merci de votre écoute

Dr R. Mâle et Dr. A. Lallauret, Clinique Vétérinaire de L'union, SELARL du Valdadou